



# Municipalité Amie des aînés·es (MADA)

**MUNICIPALITÉ DE  
SAINTE-THÉRÈSE-DE-GASPÉ**

## Politique et plan d'action

**2021-2023**



# Table des matières

- 3** MOT DU MAIRE  
MOT DE L'ÉLU RESPONSABLE  
MADA
- 4** MOT DE LA RESPONSABLE  
ADMINISTRATIVE MADA
- 4** REMERCIEMENTS
- 5** MISE EN CONTEXTE
- 5** LES CHAMPS D'ACTION MADA
- 6** LE COMITÉ DE PILOTAGE MADA
- 7** LES FONDEMENTS DE LA POLITIQUE  
MADA
- 9** LA MUNICIPALITÉ DE  
SAINTE-THÉRÈSE-DE-GASPÉ
- 10** LA POPULATION
- 12** LA SITUATION DES PERSONNES  
ÂÎNÉES
- 14** LES SERVICES DE SANTÉ  
ET LES SERVICES SOCIAUX
- 16** LE MILIEU ASSOCIATIF, LES LOISIRS  
ET LES SERVICES DE PROXIMITÉ
- 19** LES CONSULTATIONS MADA
- 20** LE PLAN D'ACTION 2021-2023
- 29** ABRÉVIATIONS
- 30** RÉFÉRENCES
- 31** CRÉDITS

Chers citoyennes et citoyens  
de Sainte-Thérèse-de-Gaspé,

Je suis très fier, en tant que Maire, de vous présenter notre nouvelle politique MADA et son plan d'action pour les trois prochaines années.

Notre Municipalité réaffirme, en annonçant ces nouvelles orientations, sa volonté d'être une véritable Amie des aînés-es et de mettre en place des actions pour améliorer la qualité de vie de nos personnes aînées et pour les aider à vivre un vieillissement actif et participatif.

Le travail qui a mené à cette politique et ce plan d'action a été réalisé par des membres de notre communauté qui sont impliqués dans leur milieu, et qui ont reçu et tenu compte des commentaires et des suggestions provenant de personnes âgées de 55 ans et plus.



Bonjour résidentes et  
résidents de Sainte-Thérèse-  
de-Gaspé Amie des aînés-es,

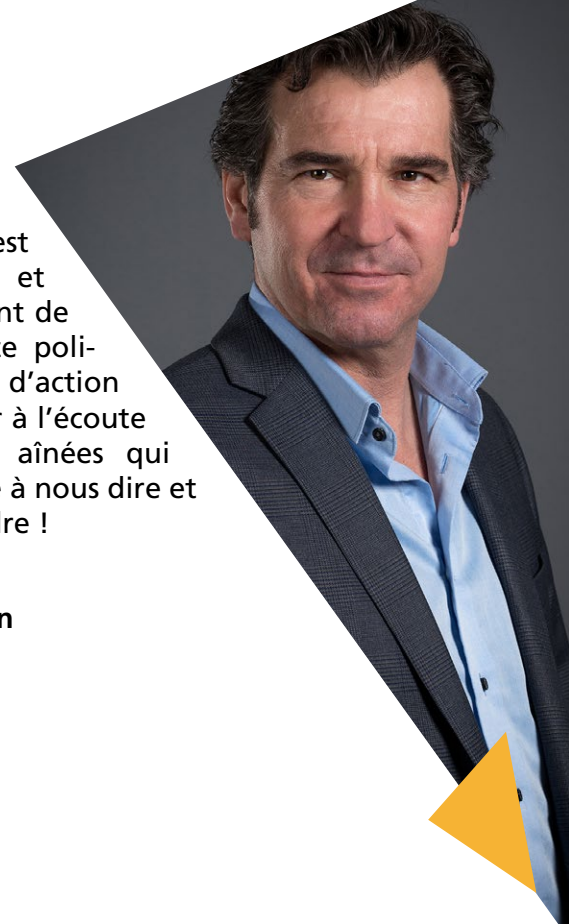
C'est avec grand plaisir qu'aujourd'hui  
nous vous présentons notre nouvelle poli-  
tique MADA et son plan d'action 2021-2023.

Pour en arriver à ce résultat, un sondage a été fait auprès des personnes aînées et de divers comités ciblés. L'objectif était de bien répondre aux besoins de nos aînés-es dans la communauté. Nous avons pu nous donner un portrait actuel et réel de la situation dans notre Municipalité et cibler des axes prioritaires d'actions comme la santé, la participation et la sécurité.

Maintenant, c'est  
à nous toutes et  
tous qu'il revient de  
faire vivre cette poli-  
tique et ce plan d'action  
et de demeurer à l'écoute  
des personnes aînées qui  
ont tant encore à nous dire et  
à nous apprendre !

**Roberto Blondin**

Maire

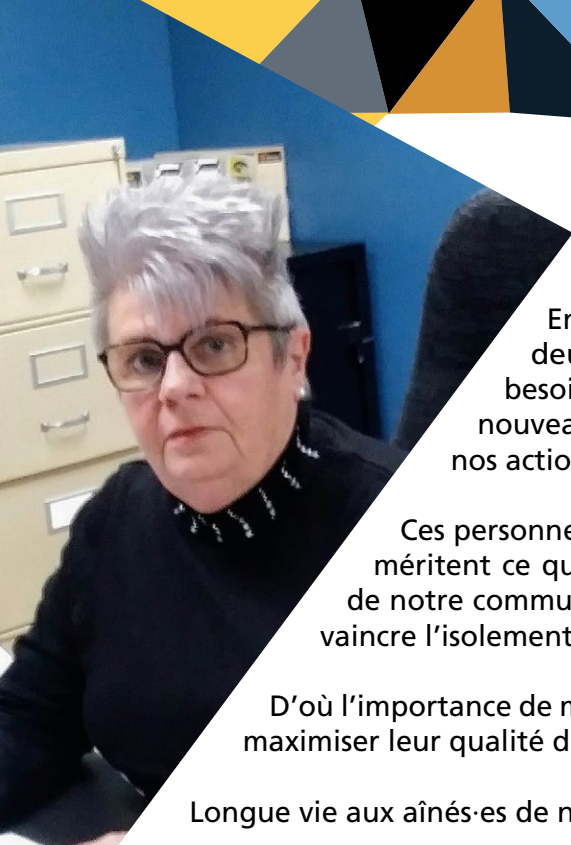


Le comité de pilotage a aussi identifié trois principes moteurs pour cette démarche soit le partage des connaissances et du savoir, l'esprit communautaire et l'importance des liens intergénérationnels.

La nouvelle politique MADA nous guidera dans nos décisions et nos actions municipales en vue d'améliorer le mieux-être de nos citoyennes et citoyens car toutes et tous ensemble c'est possible !

**Jacques Roussy**

Conseiller responsable MADA



En 2020, la Municipalité de Sainte-Thérèse-de-Gaspé a fait sa deuxième démarche MADA afin de pouvoir continuer à s'occuper des besoins de notre population sans cesse vieillissante. La politique et le nouveau plan d'action 2021-2023 vont nous permettre de mettre de l'avant nos actions auprès de nos aînés-es dont les besoins sont toujours présents.

Ces personnes, qui sont notre richesse et qui nous ont légué de si belles valeurs, méritent ce qu'il y a de mieux. Nous nous devons d'être attentifs aux exigences de notre communauté et de mettre nos efforts en priorité pour améliorer la santé, vaincre l'isolement et assurer la sécurité des personnes aînées de notre Municipalité.

D'où l'importance de mettre en place notre politique et notre plan d'action MADA afin de maximiser leur qualité de vie. Tout cela est essentiel et réalisable.

Longue vie aux aînés-es de notre Municipalité !

**Hélène Shannon**

Directrice générale adjointe

## Remerciements

Malgré le contexte particulier des derniers mois, le comité de pilotage a pu mener à bien la démarche MADA de la Municipalité grâce à la collaboration exceptionnelle :

- Des personnes aînées qui ont participé à nos consultations;
- Des intervenants-es du milieu qui ont généreusement donné de leur temps pour alimenter nos réflexions;
- Des membres de l'équipe municipale et des élus-es;
- Du personnel de la MRC du Rocher-Percé, en ce qui a trait à :
  - La coordination de la démarche collective MADA;
  - La saisie et le traitement des données des consultations;
  - La révision, la mise en page et l'impression de documents.

Merci aussi aux partenaires suivants :

- Le ministère de la Santé et des Services sociaux pour sa contribution financière et le Secrétariat aux aînés pour son soutien technique;
- Espace-Muni, et plus particulièrement notre accompagnatrice Sophie Bourdages, pour ses précieux conseils.

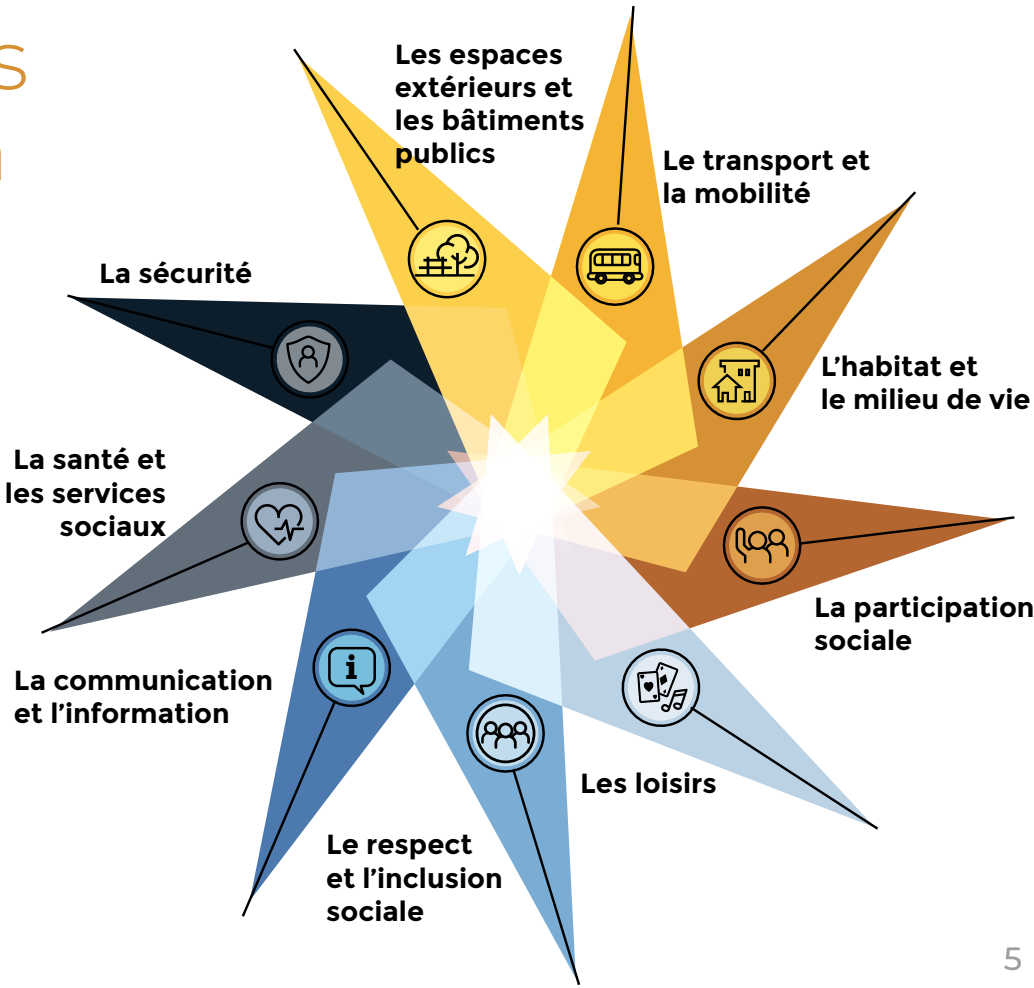
# Mise en contexte

La Municipalité de Sainte-Thérèse-de-Gaspé (STG) a réalisé en 2020 sa deuxième démarche MADA, qui visait à élaborer sa politique et à mettre à jour son plan d'action MADA pour la période de 2021 à 2023. Elle participait ainsi à la démarche collective de la MRC du Rocher-Percé.

En rappel, la démarche municipale MADA vise notamment à :

- Reconnaitre les besoins spécifiques des personnes âgées;
- Favoriser l'adoption d'actions concrètes par et pour les aînés-es;
- Encourager la participation active des aînés-es à la vie communautaire;
- Consolider la solidarité intergénérationnelle;
- Promouvoir les saines habitudes de vie dans un contexte de vieillissement actif;
- Lutter contre la maltraitance, les préjugés, l'âgisme et les stéréotypes.

# Champs d'action MADA





# Le comité de pilotage MADA

La démarche MADA 2020 de la Municipalité de Sainte-Thérèse-de-Gaspé a été menée par un comité de pilotage composé des personnes suivantes :



**Roberto Blondin**  
Maire de Sainte-Thérèse-de-Gaspé



**Nicole Lambert**  
Responsable de la bibliothèque municipale



**Jacques Roussy**  
Élu responsable des aînés-es et conseiller du district no. 6



**Léo Lelièvre**  
Président de l'OTJ de Sainte-Thérèse



**Hélène Shannon**  
Directrice générale adjointe



**Arnold Lelièvre**  
Membre du comité du Chalet du Pont rouge



**Michèle Groleau**  
Fondatrice du club de marche de Saint-Isidore



**Pascale Gagnon**  
Chargée de projet MADA pour la MRC du Rocher-Percé

## Les mandats du comité de pilotage

- Déterminer les fondements de la nouvelle politique MADA de la Municipalité;
- Collaborer à l'élaboration du portrait et du diagnostic du milieu et des aînés-es;
- Participer à la planification et au déroulement des consultations MADA;
- Dresser le bilan du plan d'action MADA 2013-2015 de la Municipalité;
- Actualiser le plan d'action MADA de la Municipalité pour la période 2021 à 2023;
- Identifier des mécanismes de mise en œuvre et de suivi MADA.

## Le comité de mise en œuvre et de suivi

Une fois la politique et le nouveau plan d'action MADA adoptés, le comité de pilotage a été remplacé par un comité de mise en œuvre et de suivi ayant comme mandat de s'assurer que le plan d'action soit réalisé, que son avancement soit évalué à une fréquence régulière, qu'il soit ajusté et bonifié au besoin et que l'information et les résultats soient diffusés au conseil municipal, aux personnes aînées et à la communauté.

# Les fondements de la politique MADA

## La définition d'une personne aînée

Pour la Municipalité de Sainte-Thérèse-de-Gaspé, une personne aînée c'est :

- Une personne qui a du vécu, un bagage important de connaissances et d'expériences, et qui est reconnue pour sa sagesse et représente une richesse pour sa communauté. Elle peut apporter beaucoup aux autres générations en faisant mieux connaître l'histoire, l'héritage culturel et les savoir-faire de notre Municipalité. Cette personne mérite d'être respectée, écoutée et consultée;
- Plus qu'une simple notion d'âge chronologique, car se sentir aîné-e peut dépendre de bien des facteurs : une personne peut, selon les étapes de sa vie et sa situation, être plus ou moins en bonne santé physique et mentale, être plus ou moins autonome, et être plus ou moins isolée.

Dans le cadre de la présente démarche MADA, nous avons choisi d'établir certaines balises et de retenir le groupe des personnes âgées de 55 ans et plus comme la clientèle visée par la politique et le plan d'action MADA.

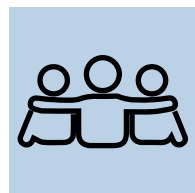
## Les valeurs qui animent la politique MADA de Sainte-Thérèse-de-Gaspé sont :



Le Respect



La Reconnaissance



L'inclusion



La Solidarité

*Avoir plus de préposés pour distraire les personnes âgées qui sont seules.*

- Proposition d'un-e aîné-e de Ste-Thérèse-de-Gaspé pour briser l'isolement



# Les principes de la politique MADA de Sainte-Thérèse-de-Gaspé

## Le soutien au vieillissement actif grâce à :

### La Participation

pour développer une approche collaborative et consultative des personnes âgées, afin de les impliquer et de leur donner le sentiment d'être des personnes à part entière dans leur communauté, et ce, dans toutes les sphères (économiques, sociales, culturelles, etc.).

### La Santé

pour répondre aux besoins évoluant avec l'âge, en développant des services sociosanitaires adaptés, accessibles et de qualité afin que les personnes vivent mieux et plus longtemps et que la perte d'autonomie fonctionnelle soit moins importante, voire même retardée.

### La Sécurité

pour créer des environnements et des milieux de vie qui seront des endroits toujours plus accueillants pour les personnes âgées, notamment pour prévenir la maltraitance, mieux soutenir les proches aidants, faciliter l'accès aux services et contribuer au sentiment de sécurité.

## Auxquels s'ajoutent les principes suivants :

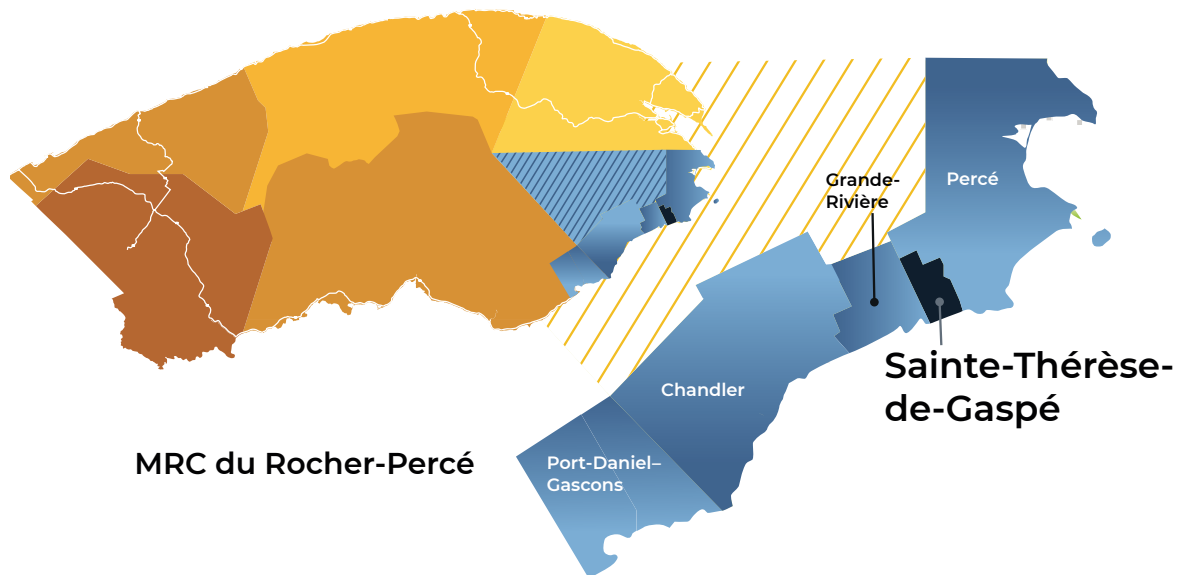
- **L'esprit communautaire** : afin que les gens de la Municipalité partagent les responsabilités et les services pour aider les âgés-es, pas seulement dans les moments difficiles, mais aussi lors des activités festives;
- **Le partage des connaissances et des savoir-faire** : afin de consulter les âgés-es pour développer des projets et se souvenir des façons de faire ancestrales;
- **L'importance des liens intergénérationnels** : pour ne pas enfermer les âgés-es dans leur groupe d'âge uniquement, les intégrer aux activités familiales, pour que jeunes et plus âgés-es puissent se retrouver par des activités sociales ou des projets concrets.

*Avoir du soutien  
téléphonique.*

- Proposition d'un-e âgé-e de  
Ste-Thérèse-de-Gaspé



# La municipalité de Ste-Thérèse-de-Gaspé



La Municipalité de Sainte-Thérèse-de-Gaspé est située sur la pointe sud-est de la péninsule gaspésienne.

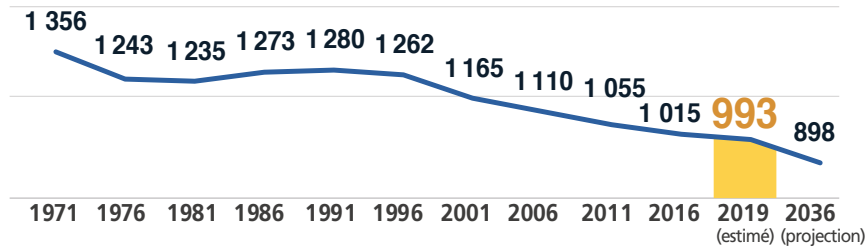
Cette dernière est l'une des cinq municipalités constituant la MRC du Rocher-Percé et est bornée, à l'ouest, par la Ville de Grande-Rivière et à l'est, par la Ville de Percé.

La Municipalité de Sainte-Thérèse-de-Gaspé occupe un territoire de 34,36 kilomètres carrés, ce qui en fait la plus petite municipalité de la MRC du Rocher-Percé, en termes de superficie.

L'économie de la Municipalité s'appuie principalement sur la pêche et la transformation des produits marins, notamment le crabe et le homard, en plus de la traditionnelle morue séchée salée et d'autres espèces de poissons. Le havre de Sainte-Thérèse est le quatrième en importance dans la province pour la valeur des débarquements de produits marins, ce qui lui a valu le titre de Capitale du crabe des neiges.

# La population

## Évolution de la population de la municipalité de Ste-Thérèse-de-Gaspé

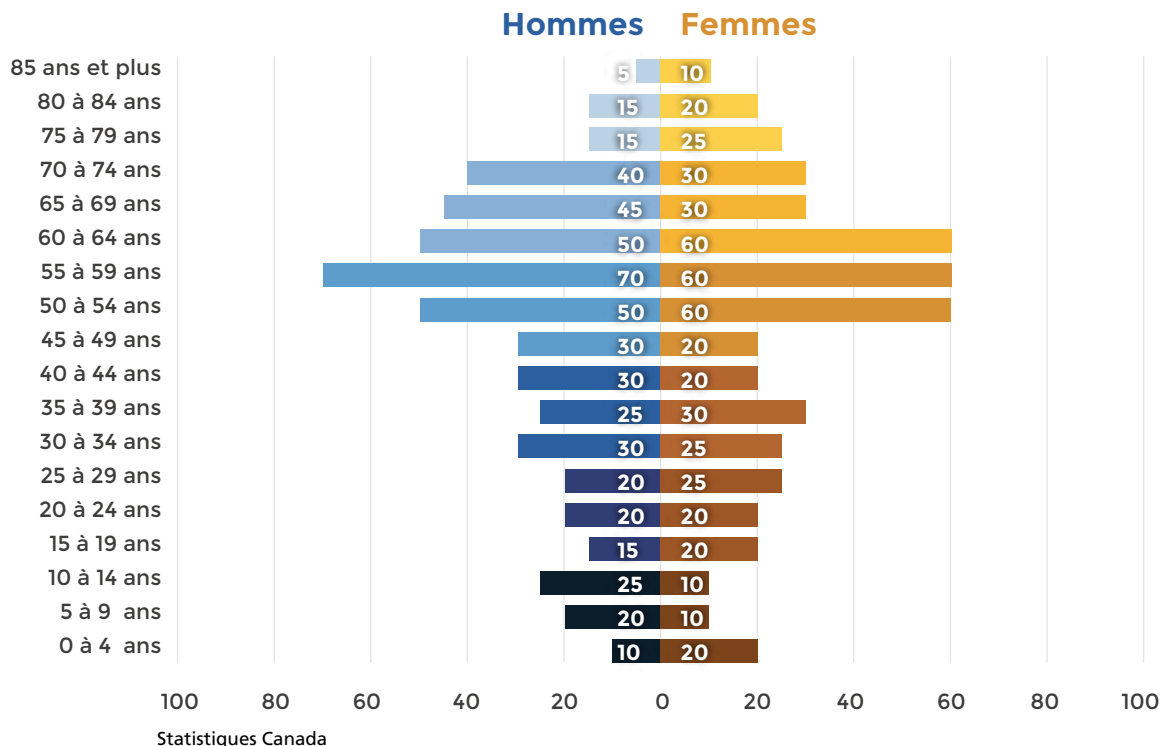


Statistiques Canada  
Institut de la statistique du Québec

En 2019, selon l'Institut de la statistique du Québec (ISQ), la population de la Municipalité de Sainte-Thérèse-de-Gaspé est estimée à **993 personnes**. Elle est en légère diminution, car en 2016, elle s'établissait à 1 015 personnes et en 2006, soit dix ans auparavant, on y dénombrait 1 110 personnes (Statistiques Canada).

En 2016, **47 %** de la population totale de Sainte-Thérèse-de-Gaspé était âgée de 55 ans et plus et l'âge médian de la population était établi à **53,6 ans**, ce qui en faisait la deuxième municipalité la plus jeune de la MRC, après Grande-Rivière. Cet âge médian est inférieur de 0,3 ans à celui de la MRC (53,9 ans) et supérieur de onze ans à l'âge médian au Québec (42,5 ans).

## Pyramide des âges de la Municipalité de Sainte-Thérèse-de-Gaspé en 2016



**Population  
estimée en 2019**

**993**  
personnes

**Âge médian**

**53,6** ans  
en 2016

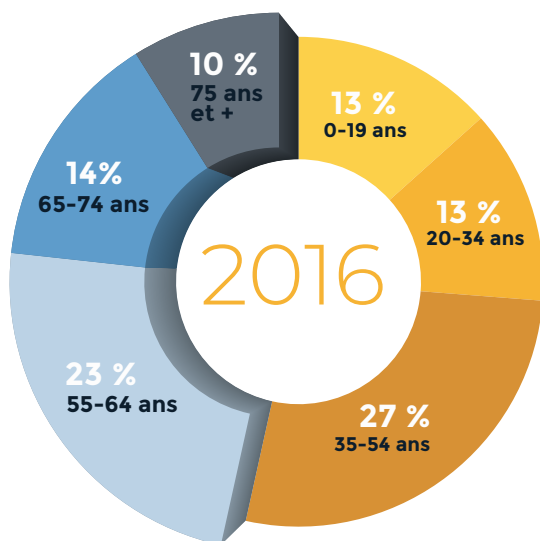
MRC : 53,9 ans  
Québec : 42,5 ans

**Personnes âgées  
de 55 ans et plus**

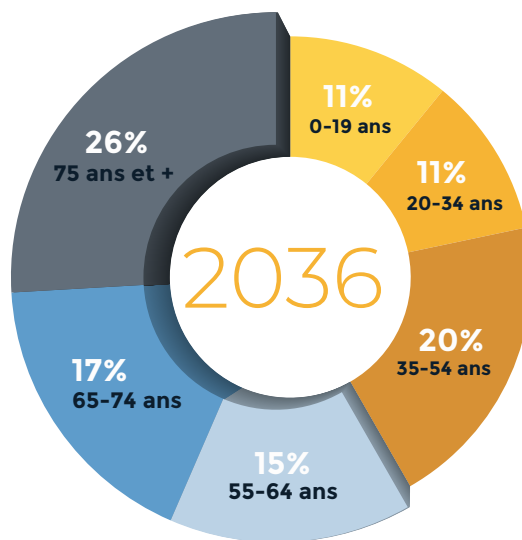
**47%** **58%**  
en 2016 projeté  
en 2036

Âge médian : l'âge qui divise la population en deux groupes numériquement égaux soit la moitié est plus jeune que cet âge et l'autre moitié est plus âgée. Il se distingue de l'âge moyen, qui est la moyenne de l'âge des habitants d'un pays, d'une région ou d'une municipalité.

**Répartition de la population de la Municipalité de Ste-Thérèse-de-Gaspé  
par groupe d'âge**



Statistiques Canada



Institut de la statistique du Québec

D'après les projections de l'ISQ, la population de la Municipalité subira une autre décroissance de 10 % d'ici 2036, alors qu'elle sera estimée à 898 habitants, et son vieillissement s'accroîtra avec **58 %** de sa population qui devrait être âgée de 55 ans et plus et 26 % âgée de 75 ans et plus.

*Organiser des loisirs demandés par les aînés-es : il y a plus de chance que cela fonctionne.*

- Un-e aîné-e de Ste-Thérèse

# La situation des personnes âgées



## Les revenus (après impôts)

Revenu médian annuel  
Population 15 ans et plus  
à Ste-Thérèse-de-Gaspé **25 528 \$**

Revenu médian annuel  
Population 65 ans et plus  
à Ste-Thérèse-de-Gaspé **18 893 \$**

Revenu médian annuel  
Population 65 ans  
et plus au Québec **23 576 \$**

Statistiques Canada



## La scolarisation

Plus haut diplôme obtenu (2016)	Population 65 ans et plus à Ste-Thérèse- de-Gaspé	Population 15 ans et plus à Ste-Thérèse- de-Gaspé	Population 15 ans et plus Québec
Aucun diplôme	<b>57%</b>	42 %	20 %
Diplôme d'études secondaires	<b>14 %</b>	22 %	21,5 %
Diplôme d'études collégiales	<b>10 %</b>	11 %	18 %
Diplôme d'études universitaires Baccalauréat et +	<b>4 %</b>	5 %	20,5 %

Statistiques Canada

## L'habitation



**75%**  
vivent en couple

**20%**  
vivent seuls

**5%**  
vivent avec une ou des  
personnes apparentées  
(intergénérationnelle)

**0%**  
vivent avec une ou  
des personnes non  
apparentées (cohabitation)

**87%**  
sont propriétaires

**13%**  
sont locataires

Statistiques Canada

### Habitations et lieux d'hébergement

La Municipalité compte, comme **autres types d'hébergement** pour personnes âgées autonomes ou en perte d'autonomie :

- **13 unités** pour personnes âgées dans un OMH;
- **6 places** dans une résidence privée.

Au besoin, les personnes âgées peuvent avoir recours aux trois ressources intermédiaires et aux deux CHSLD présents sur le territoire de la Ville de Chandler.

En matière de **soutien à domicile**, les aînés-es de Sainte-Thérèse-de-Gaspé disposent des services de deux organismes :

- le **Centre d'action bénévole (CAB) Gascons-Percé** pour la livraison de repas et de plats congelés, les services de travailleurs-euses de milieu, l'accompagnement à des rendez-vous médicaux, des appels et des visites d'amitié, du soutien et du répit pour les proches aidants, de l'aide à l'information, des appels personnalisés et/ou automatisés PAIR, etc.;
- l'**Association des aînés de la MRC Rocher-Percé** pour des travaux d'entretien légers et lourds, des services d'assistance personnelle, la préparation de repas à domicile, de l'aide pour les courses, du répit et du gardiennage, etc.



## Les transports



À Sainte-Thérèse-de-Gaspé, le **véhicule personnel** est utilisé par la très grande majorité des personnes âgées de 55 ans et plus.

Au besoin, d'**autres moyens de transport** sont à la disposition de cette population notamment :



Le **service d'autobus** de la Régie intermunicipale de transport de la Gaspésie-Iles-de-la-Madeleine (RÉGÎM) avec deux passages chaque jour de la semaine et prochainement un service de partage et de covoiturage de véhicules électriques.



L'**accompagnement bénévole** du CAB Gascons-Percé et de l'Association des aînés de la MRC Rocher-Percé pour des rendez-vous médicaux et des courses.



Le **transport pour les personnes à mobilité réduite** par Transport adapté et collectif des Anses.



Le service de **taxi privé** basé à Chandler.



Les **transports actifs** (marche et vélo), pas très pratiqués compte tenu de l'absence de trottoirs et de la proximité de la route 132.

### Les transports hors région :



L'**autobus interrégional** qui offre un circuit avec deux passages par jour (un dans chaque direction est et ouest) mais dont le maintien des services fait régulièrement l'objet d'incertitudes.



L'**avion** avec les aéroports de Bonaventure, Grande-Rivière et Gaspé pour des vols commerciaux, des vols privés et du transport médical.

## Les soins de santé et les services sociaux



Les personnes âgées résidant à Sainte-Thérèse-de-Gaspé utilisent les services offerts ailleurs dans la MRC, principalement à Chandler (à 21 kilomètres de distance), ainsi qu'à Percé (à 22 kilomètres de distance). Il s'agit notamment :

- du CLSC de Percé;
- du Centre hospitalier de Chandler;
- du Service externe de gériatrie ambulatoire (SEGA) situé à Chandler;
- du CLSC de Chandler.

Ces services sont complétés par une offre privée de cliniques médicales, dentaires et des professionnels de la santé tels que physiothérapeutes, ostéopathes et acupuncteurs dans accessibles dans les villes de Grande-Rivière et Chandler.

Par ailleurs, plusieurs organismes de la MRC et de la région offrent du soutien et de l'information aux aînés-es de Sainte-Thérèse-de-Gaspé, notamment :

- Aux proches aidants;
- Aux personnes handicapées;
- Aux femmes en difficulté;
- Aux personnes atteintes de problèmes de santé physique et mentale;
- Aux personnes ayant des problèmes juridiques, etc.

**La liste de ces ressources et services est disponible sur la page MADA de la Municipalité.**

# Le milieu associatif, les loisirs et les services de proximité



## Les associations locales

À Sainte-Thérèse-de-Gaspé, une association locale est spécifiquement dédiée aux personnes âgées :

---

Le Club d'âge d'or de Sainte-Thérèse

---

## Les autres organismes

Sans être exclusivement destinés aux aînés-es, en regroupent une majorité parmi leurs membres :

---

Le Cercle de fermières de Ste-Thérèse-de-Gaspé

---

La fabrique de Sainte-Thérèse-de-l'Enfant-Jésus

---

*Avoir un local adéquat pour les  
fermières pour organiser des activités  
pour aînés-es et les jeunes.*

- Un-e aîné-e de Ste-Thérèse



## Les activités de loisirs

Dans la Municipalité, les aînés-es peuvent pratiquer les activités de loisirs suivantes :

Artisanat	Motoneige
Badminton intérieur	Musique
Balle-molle / Baseball	Patinage libre
Cartes	Quad
Chant / Chorale	Raquettes à neige
Chasse et pêche	Randonnée pédestre
Club de marche	Ski de fond
Danse sociale	Tennis
Gym Cerveau	Vélo de montagne
Hockey	Vélo à roues surdimensionnées (fatbike)
Jeux (fer, pétanque, babette, etc.)	ViActive



## Les infrastructures de loisir

On retrouve aussi une gamme d'infrastructures de loisirs :

Une bibliothèque municipale/scolaire

Trois salles communautaires (OTJ, Chalet du Pont rouge, Petite-Chapelle)

Un centre de plein air

Un local pour le cercle de Fermières

Un gymnase en milieu scolaire

Une halte routière

Un parc-école

Un terrain pour jeux extérieurs (pétanque, fer, etc.)

Un quai avec havre de pêche

Deux réseaux de sentiers pédestres et de raquettes (OTJ et Petite-Chapelle)

Un réseau de pistes de ski de fond (Chalet du Pont rouge)

Un réseau de vélo de montagne et vélo à roues surdimensionnées (fatbike)

Une patinoire extérieure

Un terrain de tennis

Un terrain de balle-molle/baseball

Des sentiers de quad et de motoneige

**Certaines installations de loisirs des municipalités voisines complètent cette offre lorsque nécessaire, entre autres les sentiers de randonnée, parcs et lieux d'interprétation à Percé, le complexe sportif de Grande-Rivière, et la piscine intérieure municipale à Chandler.**

## Les services de proximité

Finalement, on retrouve à Sainte-Thérèse-de-Gaspé les services de proximité suivants :

Un bureau de poste

Un casse-croûte

Un comptoir de la SAQ

Un dépanneur

Une épicerie

Un garage avec service mécanique

Une institution financière avec guichet automatique

Deux postes d'essence

Des salons de coiffure et d'esthétique

Trois services de garde en milieu familial



# Les consultations MADA

La démarche MADA s'appuie en grande partie sur des consultations réalisées auprès des personnes âgées du territoire et des intervenants·tes du milieu qui œuvrent auprès de cette clientèle.

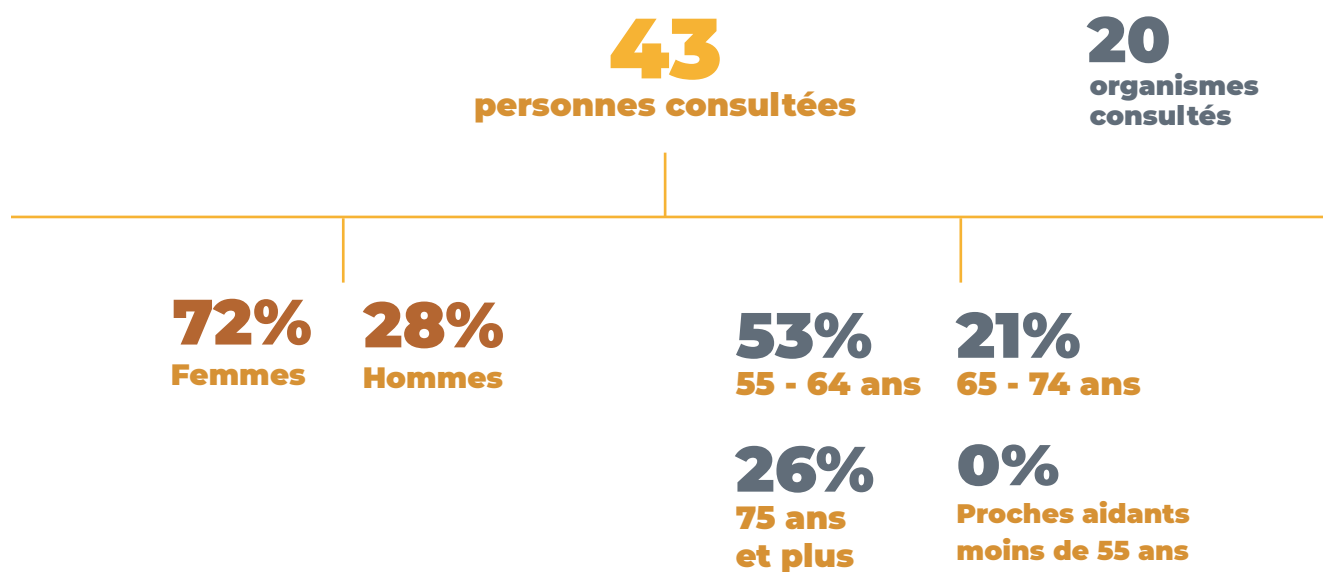
Dans le cadre de la démarche MADA de Sainte-Thérèse-de-Gaspé, nous avons procédé à deux consultations auprès des aînés·es entre octobre et décembre 2020. Nous avons adapté nos méthodes en fonction des contraintes dues à la pandémie de la COVID-19.

Une première consultation a été réalisée à l'aide d'un questionnaire papier distribué auprès de personnes âgées de 55 ans et plus ainsi que de proches aidants de personnes âgées. Un sondage a ensuite été diffusé en ligne, sur les réseaux sociaux, et ce, à l'attention des mêmes groupes cibles.

Par ailleurs, nous avons consulté plusieurs intervenants·tes œuvrant au sein d'organismes actifs dans la Municipalité et sur le territoire de la MRC afin d'approfondir notre connaissance des enjeux liés aux neuf orientations MADA.

Toutes ces consultations nous ont permis de mieux cerner et connaître les besoins et les priorités des personnes âgées de Sainte-Thérèse-de-Gaspé, de dégager les forces et les faiblesses des services qui leur sont offerts actuellement et de mettre à jour le plan d'action MADA pour la période 2021 à 2023.

## Faits saillants des consultations MADA



# Le plan d'action 2021-2023

Nous présentons ici un résumé du plan d'action MADA 2021-2023 de Sainte-Thérèse-de-Gaspé qui s'appuie sur les constats et enjeux issus des consultations MADA ainsi que sur des statistiques locales et régionales.



## Les espaces extérieurs et bâtiments publics

Les personnes âgées consultées à Sainte-Thérèse-de-Gaspé ont une perception assez positive de la plupart des bâtiments publics et des installations de loisirs. Les principaux besoins exprimés concernent l'aménagement de lieux accessibles et agréables pour pouvoir marcher et faire de l'exercice de façon sécuritaire.

Les aménagements sur la route principale et les rues secondaires nécessitent certaines améliorations, notamment pour le mobilier urbain, mais ne pourront pas suffire à garantir cette sécurité, car le secteur principal de la Municipalité est situé sur une route nationale.

L'adaptation d'installations sportives intérieures ainsi que la disponibilité d'un local adéquat pour les activités du Cercle de fermières devraient encourager la pratique de loisirs chez les aînés-es de la Municipalité.

### Objectifs

**Assurer la mise aux normes des espaces extérieurs et des bâtiments publics afin de mieux répondre aux besoins des personnes âgées**

**Accroître l'utilisation des espaces et des bâtiments publics par les aînés-es**

### Actions

Réaliser une analyse des espaces extérieurs et bâtiments publics sur le territoire de la Municipalité afin d'identifier les besoins, établir des priorités et procéder à des mises aux normes pour une meilleure accessibilité pour les aînés-es.

Relocaliser le local du Cercle de fermières dans un espace plus adéquat.

Ajouter des installations et équipements pour aînés-es au parc de l'OTJ.

Aménager le sentier pédestre entre l'OTJ et la Petite-Chapelle et y installer du mobilier pour aînés-es.

Ajouter du mobilier urbain sur les rues secondaires du village et le long de la 132.

Faire établir la limite de vitesse à 80 km/h sur la 132 pour toute la zone du village.

Assister les associations locales et les organismes du milieu dans le cadre de leurs projets pour l'amélioration des locaux et équipements utilisés par les aînés-es.



## L'habitat et le milieu de vie

Presque 90 % des personnes âgées de Sainte-Thérèse-de-Gaspé sont encore propriétaires de leur domicile, principalement une maison unifamiliale, et 5 % vivent en habitation intergénérationnelle.

Ces personnes aimeraient obtenir des services gratuits ou à tarif abordable pour se maintenir à domicile dans des conditions adéquates. Lorsqu'une transition vers un autre type de logement est envisagée, il y a un très grand besoin pour des logements adaptés et abordables. Seulement 10 % des personnes consultées considèrent que ces logements sont en nombre suffisant dans la Municipalité et un tiers d'entre-elles se dit informé sur les possibilités d'habitation et d'aide financière pour se loger adéquatement.

Avoir accès à des services à domicile peut devenir essentiel pour les personnes âgées dans ces conditions et encore plus lorsque ces personnes vivent seules, ce qui est le cas pour près de 20 % de la population âgée de 65 ans et plus à Sainte-Thérèse-de-Gaspé.

La très grande majorité des personnes âgées de la Sainte-Thérèse-de-Gaspé disent avoir accès facilement aux services de proximité essentiels et les apprécient. Toutefois, certains de ces établissements auraient besoin d'adapter leurs espaces intérieurs et extérieurs pour une meilleure accessibilité aux personnes à mobilité réduite.

### Objectifs

**S'assurer que les personnes âgées de la Municipalité puissent bénéficier d'un logis abordable, adapté et de qualité**

**Améliorer l'accès aux services de maintien à domicile pour les personnes âgées**

**Améliorer l'accessibilité aux services de proximité pour les personnes âgées**

### Actions

Planifier sur un horizon de 10 ans le développement d'habitations répondant aux besoins des aînés-es.

Adapter le plan d'urbanisme afin de faciliter le développement de nouvelles habitations intergénérationnelles.

Mettre en place des incitatifs fiscaux pour encourager l'aménagement et/ou la construction d'habitations intergénérationnelles.

Faire des représentations, en collaboration avec la MRC, en vue de l'amélioration des services de maintien à domicile des personnes âgées.

Encourager les commerces et services à mieux adapter leurs espaces intérieurs et extérieurs pour répondre aux besoins des aînés-es et leur remettre une certification Amis des aînés-es.



## Le transport et la mobilité

À Sainte-Thérèse-de-Gaspé, la très grande majorité des personnes âgées de 55 ans et plus utilisent encore leur véhicule personnel pour se déplacer. Comme dans toutes les municipalités de la MRC, il s'agit du moyen de transport le plus populaire.

Toutefois, lorsque les moyens financiers ou les conditions de santé ne permettent plus d'utiliser son véhicule personnel, le recours à du transport accompagné, collectif ou adapté devient une nécessité, car se déplacer représente un des enjeux majeurs pour maintenir les personnes âgées autonomes et actives socialement. Il y a donc encore des moyens à prendre pour faciliter l'utilisation des transports alternatifs par les personnes âgées autonomes ou en perte d'autonomie.

La configuration géographique de la Municipalité, constituée de trois secteurs éloignés les uns des autres et d'un centre de village traversé par une route nationale à circulation rapide, rend difficile la pratique de la marche ou du vélo comme moyens de transport actifs sécuritaires. Des améliorations peuvent tout de même être apportées à cette situation.

### Objectifs

**Améliorer l'offre de transport collectif et adapté sur le territoire de la Municipalité**

**Renforcer les habiletés et la sécurité des personnes âgées lors de la conduite de leur véhicule personnel**

**Favoriser le transport actif (marche et vélo) chez les aînés-es**

### Actions

Mandater la MRC pour demander à la RÉGÎM des adaptations de ses services pour mieux répondre aux besoins des personnes âgées.

Faire des représentations directement et/ou en collaboration avec la MRC auprès de Transports adapté et collectif des Anses afin de rendre les services plus accessibles et diversifiés.

Offrir des ateliers sur la conduite automobile sécuritaire après 65 ans.

Faire ajouter des panneaux de sensibilisation sur les limites de vitesse et les distances sécuritaires à respecter pour les piétons et les cyclistes sur la route principale et les rues secondaires.

*Avoir plus de choix de transport collectif.*

- Proposition d'un-e aîné-e de Ste-Thérèse-de-Gaspé



## La participation sociale

Sainte-Thérèse-de-Gaspé compte un certain nombre d'organismes offrant des possibilités d'implication et de bénévolat pour les personnes âgées : trois sites de plein air et de loisirs, le cercle de Fermières, la bibliothèque, et au moins six événements sociaux se déroulant au cours d'une année. La seule association locale dédiée aux aînés-es dans la Municipalité est actuellement en questionnement sur son avenir, mais les personnes âgées de la Municipalité peuvent s'impliquer au sein des associations voisines de Percé et Grande-Rivière.

L'intérêt des aînés-es pour le bénévolat gagnerait à être dynamisé à Sainte-Thérèse-de-Gaspé, car seulement 23 % des personnes consultées pensent qu'il y a des possibilités intéressantes d'engagement et les deux tiers disent ne pas les connaître. Près de la moitié de ces personnes considère que la relève en bénévolat est un problème dans la Municipalité et moins de 10 % se disent intéressées à faire du mentorat auprès des jeunes.

### Objectifs

### Actions

**Renforcer la rétention des personnes âgées déjà impliquées dans des activités bénévoles**

Mettre en place des mesures de soutien pour motiver les bénévoles aînés-es à s'impliquer et à poursuivre leur engagement.

**Inciter des personnes âgées moins ou pas encore impliquées à faire du bénévolat**

Organiser des activités de recrutement personnalisées de bénévoles.

Faire connaître les possibilités de bénévolat au sein des organismes communautaires.

**Revoir les pratiques de reconnaissance de l'engagement bénévole des personnes âgées**

Documenter les bonnes pratiques au sujet des activités de reconnaissance, consulter les aînés-es à ce sujet et expérimenter au moins une activité par année.

**Promouvoir l'engagement citoyen chez les personnes âgées**

Organiser des activités d'information sur la politique municipale.

Rendre accessibles les séances du Conseil municipal autrement qu'en présentiel.

*Faire des trottoirs pour permettre aux marcheurs de faire des promenades en sécurité.*

- Proposition d'un-e aîné-e de Ste-Thérèse-de-Gaspé





## Les loisirs

À Sainte-Thérèse-de-Gaspé, les loisirs sont principalement axés sur les activités sociales, les sports et le plein air, avec la présence d'un centre de loisirs, d'un centre de plein air et d'installations sportives telles qu'une patinoire, des terrains pour jeux extérieurs, des sentiers de randonnée pédestre, de raquettes et de ski de fond. Des améliorations à ces installations et de nouvelles activités aideront à augmenter l'intérêt pour la pratique des loisirs chez les personnes âgées de la Municipalité. Les loisirs culturels y sont très peu développés, mais pourraient être renforcés en collaboration avec la bibliothèque, le Cercle de fermières et la Petite-Chapelle de Saint-Isidore.

Comme dans les autres municipalités de la MRC, les consultations MADA ont fait ressortir des différences d'intérêt envers les loisirs selon le sexe : les femmes étant plutôt intéressées par les arts, la culture, les activités éducatives et de détente tandis que les hommes apprécient plus les sports individuels, d'équipe et les activités de plein air. Femmes et hommes ont un intérêt commun pour les activités sociales. Par ailleurs, la pratique de loisirs tend à diminuer après 75 ans, il faut donc trouver des solutions pour mieux répondre aux différents besoins de toutes ces clientèles.

### Objectifs

**Inciter les personnes âgées à utiliser plus fréquemment les espaces extérieurs pour la pratique des activités sportives et de plein air**

**Accroître la pratique d'activités de loisirs (physiques, culturels, éducatives et sociales) par les aînés-es**

**Améliorer l'offre d'activités de loisirs diversifiées et de qualité pour les personnes âgées**

**Accroître l'accès des aînés-es à des activités de loisirs offertes à l'extérieur du territoire de la Municipalité**

### Actions

Former des clubs pour offrir des activités de loisirs de groupes.

Encourager la pratique d'activités physiques organisées avec le soutien de la MRC.

Organiser des activités à la Petite-Chapelle, l'OTJ et le Chalet du Pont rouge.

Favoriser l'accès au gymnase de l'école à tarif réduit pour des activités.

Réserver des heures d'utilisation de la patinoire aux aînés-es à l'OTJ.

Encourager les aînés-es à fréquenter la bibliothèque en plus grand nombre.

Poursuivre le soutien aux activités de loisirs déjà appréciées par les aînés-es.

Soutenir l'organisation de nouvelles activités de loisirs demandées par les aînés-es lors des consultations MADA.

Mettre en place un programme d'aide financière pour compenser les coûts additionnels de fréquentation des installations non disponibles sur le territoire de la Municipalité.

Faire la promotion de la carte d'accompagnement Loisirs de l'URLS pour les personnes à mobilité réduite.



## Le respect et l'inclusion sociale

Presque la totalité (95 %) des personnes de 55 ans et plus consultée considère être traitée avec respect, courtoisie et bienveillance par le personnel municipal et le personnel des organismes et entreprises de Sainte-Thérèse-de-Gaspé. Toutefois, moins de la moitié de ces personnes trouvent que l'on tient compte de leurs besoins lors des activités, fêtes populaires et événements organisés à Sainte-Thérèse-de-Gaspé. Moins de 20 % dit participer à des activités intergénérationnelles et qu'il y a assez d'activités pour reconnaître la contribution des aînés-es.

D'après les statistiques de santé publique (DSP), 62 % des personnes âgées de 65 ans et plus dans la MRC déclarent être satisfaites de leur vie sociale. Dans la région, 78 % des personnes du même âge déclarent un fort sentiment d'appartenance à leur communauté.

Des mesures sont tout de même à prendre pour contrer l'isolement social et la précarité financière de certains-es aînés-es de la Municipalité. En effet, jusqu'à 30 % des personnes consultées ont déclaré vivre de la solitude et de l'isolement et jusqu'à 43 % ont dit ne pas avoir pu participer à une activité par manque de moyens financiers.

### Objectifs

**Mettre en place des mécanismes de consultation des personnes aînées pour les différentes sphères de la vie municipale et communautaire**

**Favoriser la participation des aînés-es aux activités organisées par la Municipalité et les organismes du milieu**

**Collaborer à des actions visant à contrer l'isolement de personnes aînées plus vulnérables**

### Actions

Organiser au moins une rencontre de consultation par année avec les aînés-es.

Instaurer une politique de tarification réduite ou de gratuité selon le revenu pour participer aux activités sociales.

Initier un programme d'activités intergénérationnelles avec des projets concrets.

Organiser à chaque année une journée spéciale pour les personnes aînées.

Collaborer et participer au projet *Contact-Impact* avec CASA pour intervenir auprès des personnes aînées plus vulnérables.

Collaborer et participer aux projets de bienveillance de la Table de concertation des partenaires pour contrer les abus envers les personnes aînées de la MRC.

Collaborer et participer aux travaux de la Table Aînés (à venir) du Réseau de développement social (RDS) de la MRC pour lutter contre l'isolement social des personnes aînées.



À Sainte-Thérèse-de-Gaspé, trois quarts des personnes consultées se considèrent bien informées concernant les affaires municipales, la moitié disent connaître l'information sur les services publics et moins du quart lorsqu'il s'agit de l'information sur les services communautaires. Par ailleurs, près de la moitié des personnes consultées se dit bien informée au sujet des événements et des activités organisés dans la Municipalité.

Lorsque vient le temps de rejoindre les personnes âgées, les types de moyens de communication utilisés font toute la différence. Les personnes plus âgées souhaitent encore recevoir de l'information par des moyens traditionnels comme la télévision, la radio, le téléphone, la poste et l'affichage, alors que les plus jeunes (55 à 65 ans) utilisent de plus en plus à Internet et aux médias sociaux.

Sachant que l'âge ainsi que les niveaux de scolarité et de revenus sont des facteurs déterminants du degré d'adoption des médias numériques chez les personnes âgées (CEFRIO), il est normal de retrouver cette situation dans la Municipalité et d'encourager l'appropriation des médias numériques par un plus grand nombre d'ânés-es.

### Objectifs

### Actions

**Améliorer la diffusion des informations pertinentes pour les personnes âgées concernant notamment les neuf champs d'intervention MADA**

Utiliser une diversité de moyens de communication traditionnels et numériques.

Diffuser les outils de références sur les services auprès des ânés-es qui en ont besoin.

**Encourager les personnes âgées à prendre le virage numérique pour avoir accès à de l'information pertinente et utile à leur quotidien**

Accentuer la promotion de la messagerie automatisée Memento auprès des ânés-es.

**Faire mieux connaître les espaces de loisirs extérieurs aux ânés-es**

Concevoir des outils d'information sur les espaces de loisirs extérieurs de la Municipalité présentant des informations pertinentes pour les ânés-es (distances, services, etc.).

**Favoriser un contact personnalisé entre l'équipe municipale et les personnes âgées**

Mettre à jour la liste des coordonnées de toutes les personnes âgées de 55 ans et plus et identifier les personnes plus vulnérables.

Donner au personnel municipal directement en contact avec la population une trousse d'information de base avec les références essentielles pour les ânés-es.

Former le personnel municipal directement en contact avec la population à une approche service à la clientèle adaptée aux ânés-es.



À Sainte-Thérèse-de-Gaspé, la majorité des personnes de 55 ans et plus déclare avoir facilement accès aux professionnels·les de la santé, mais seulement 25 % dit pouvoir avoir accès facilement à des services de soutien à domicile et moins de 10 % à des services de répit pour proches aidants. De plus, on sait que la demande en services à domicile s'intensifiera et que le manque de main-d'œuvre s'avère déjà un frein à la disponibilité de ces services.

Selon des données régionales de santé publique (DSP), en 2013-2014, 45 % des personnes âgées de 65 ans et plus avaient de la difficulté à faire certaines activités quotidiennes comme entendre, voir, communiquer, marcher, monter un escalier ou se pencher. La même année, 13 % de la population âgée de 65 à 74 ans et 27 % de la population âgée de 75 ans et plus avait besoin d'aide pour effectuer des activités de la vie quotidienne dont, la préparation des repas, les travaux ménagers quotidiens et les soins personnels.

Or, lors du confinement au printemps 2020, les personnes consultées ont eu principalement recours au soutien de leurs familles et de leurs amis : cela nous révèle que le soutien social est encore important pour les aînés·es et que le soutien formel (réseau de la santé et communautaire) gagnerait à être mieux connu par cette clientèle.

Par ailleurs, des actions sont encore à mettre de l'avant pour favoriser la sécurité alimentaire et la qualité de l'alimentation des aînés·es qui vivent des difficultés d'approvisionnement et de préparation de repas et pour encourager les saines habitudes de vie, car la majorité des personnes consultées ont déclaré être peu informées en la matière.

### Objectifs

**Améliorer l'accès aux services de soutien à domicile répondant aux besoins des personnes aînées**

**Assurer la saine alimentation et la sécurité alimentaire chez les personnes aînées**

### Actions

Faire des représentations, en collaboration avec la MRC, en vue de l'amélioration des services de soutien à domicile des personnes aînées.

Faire la promotion du système d'appel PAIR offert par le Centre d'action bénévole.

Consolider les services d'alimentation pour aînés·es autonomes et moins autonomes (livraison à domicile, popote roulante, plats congelés, etc.).

Favoriser une saine alimentation chez les aînés·es autonomes et moins autonomes (cours de saine nutrition, cuisines collectives, préparation de potagers individuels, etc.).

*Avoir plus de services à domicile pour le ménage, les repas, le déneigement, les réparations, etc.*

- Proposition d'un·e aîné·e de Ste-Thérèse-de-Gaspé



## La sécurité

La quasi-totalité (98 %) des personnes consultées a déclaré se sentir en sécurité dans son habitation et son quartier, la moitié connaît les services offerts par la Sûreté du Québec et la majorité considère comme adéquats les services d'urgence municipaux et en sécurité civile.

Par ailleurs, les campagnes de sensibilisation et d'information sur les abus et la maltraitance envers les personnes âgées ont atteint en grande partie leur cible, car deux tiers des personnes consultées dans la Municipalité savaient à qui s'adresser en une telle situation.

La plus récente enquête de l'ISQ sur la maltraitance envers les aînés-es au Québec révèle que 6 % de la population âgée de 65 ans vivant à domicile ou dans un autre type d'hébergement non institutionnel a été victime d'une ou de plusieurs formes de maltraitance et que près du tiers des victimes ne dénonce pas la situation. Il y a là matière à poursuivre les actions pour prévenir les abus et la maltraitance envers les personnes âgées et pour tisser un filet social protecteur auprès des plus vulnérables.

### Objectifs

### Actions

**Promouvoir l'entraide et la solidarité envers les aînés-es plus vulnérables**

Mettre sur pied des initiatives de type *Voisins solidaires*.

**Consolider le système de référencement pour aider les personnes âgées lors des situations d'urgence**

S'assurer de tenir à jour la liste des coordonnées des aînés-es de la Municipalité et d'identifier les plus vulnérables.

Actualiser le système de chaînes téléphoniques.

Promouvoir l'utilisation du système Memento Sécurité civile de la MRC.

**Mettre à contribution les services des pompiers, des policiers et des premiers répondants pour améliorer la sécurité des personnes âgées dans leur domicile**

Maintenir la tournée annuelle des pompiers pour la vérification des avertisseurs de fumée, adresses civiles et état des lieux.

Demander à la Sûreté du Québec de faire des tournées de surveillance dans certains secteurs de la Municipalité plus à risque de méfaits.

Créer des groupes de premiers répondants bénévoles dans les secteurs prioritaires.

---

**Resserrer les liens entre le service de police et les personnes âgées**

Organiser des conférences et distribuer de l'information sur le rôle des services de police de communauté.

---

**Contribuer aux actions pour contrer les abus et la maltraitance envers les personnes âgées**

Collaborer et participer aux projets de la Table de concertation des partenaires pour contrer les abus envers les personnes âgées de la MRC du Rocher-Percé.

**La version intégrale de ce plan d'action est disponible sur la page MADA de la Municipalité.**

## Abréviations

- CAB : Centre d'action Bénévole  
CASA : Committee for Anglophone Social Action  
CHSLD : Centre hospitalier de soins de longue durée  
CLSC : Centre local de services communautaires  
CISSS : Centre intégré de santé et de services sociaux de la Gaspésie  
DSP : Direction de la santé publique de la Gaspésie  
ISQ : Institut de la statistique du Québec  
OMH : Office municipal d'habitation  
MRC : Municipalité régionale de comté de Rocher-Percé  
RÉGÎM : Régie intermunicipale de transport de la Gaspésie-Iles-de-la-Madeleine  
RI : Ressource intermédiaire en hébergement  
RDS : Réseau de développement social de la MRC du Rocher-Percé  
STG : Sainte-Thérèse-de-Gaspé  
URLS : Unité régionale de loisirs et sports de la Gaspésie-Iles-de-la-Madeleine

# Références

CEFRIO, *Les aînés connectés au Québec 2019*, Québec, 14 pages

Centre d'initiation à la recherche et d'aide au développement durable (CIRADD), *Diagnostic du système de transport collectif et analyse des besoins de mobilité des personnes en Gaspésie*, Carleton, avril 2017, 111 pages

Centre intégré de santé et services sociaux de la Gaspésie, site Internet, *Statistiques régionales*

Direction de la santé publique de la Gaspésie-Iles-de-la-Madeleine, *La santé et le bien-être de la population de Rocher-Percé, Édition 2018*, Gaspé, CISSS de la Gaspésie, 2017, 63 pages

Institut de la statistique du Québec, *Enquête sur la maltraitance envers les personnes âgées au Québec 2019, Portrait de la maltraitance vécue à domicile*, Québec, ISQ, 2020, 152 pages

Institut de la statistique du Québec, *Estimations de la population des MRC selon l'âge, le sexe, âge médian et âge moyen*, Québec, 1<sup>er</sup> juillet 1996 à 2020

Institut de la statistique du Québec, *Estimations de population des municipalités selon l'âge et le sexe*, Québec, 1<sup>er</sup> juillet 2001 à 2020

Institut de la statistique du Québec, *Estimations de la population selon l'âge et le sexe*, Québec, 1971 à 2020

Institut de la statistique du Québec, *Projections de la population selon l'âge et le sexe scénario Référence (A), MRC du Québec, 2016-2041*

Institut de la statistique du Québec, *Projections de la population selon le groupe d'âge, Municipalités du Québec (500 habitants et plus), 2016-2036*

Institut de la statistique du Québec, *Projections de la population selon l'âge et le sexe scénario Référence (A), Le Québec, 2016-2066*

Municipalité de Sainte-Thérèse-de-Gaspé, site Internet : <https://saintetheresedegaspé.com>

MRC du Rocher-Percé, *Profil socio-économique en 2016 de la Municipalité de Sainte-Thérèse-de-Gaspé*, Louisianne Tardif-Leblanc, Chandler, 8 juillet 2020, 13 pages

Statistiques Canada, *Profils du recensement, Recensements de 1971 à 2016*

Unité régionale de loisir et sport de la Gaspésie-Iles, *Plan d'amélioration des parcs et espaces récréatifs et sportifs, Municipalité de Sainte-Thérèse-de-Gaspé*, Caplan, URLS, 2018, 22 pages



# Crédits

**Coordination :**

Francis Dumont, MRC du Rocher-Percé  
Pascale Gagnon, chargée de projet

**Recherche :**

Pascale Gagnon, chargée de projet

**Rédaction :**

Pascale Gagnon, chargée de projet

**Validation des contenus :**

Comité de pilotage MADA de Ste-Thérèse-de-Gaspé

**Citations :**

Témoignages de personnes âgées de Sainte-Thérèse-de-Gaspé

**Révision linguistique :**

Marie-Ève Landry et Hélène Ritchie, MRC du Rocher-Percé

**Mise en page :**

Marie-Ève Landry et Hélène Ritchie, MRC du Rocher-Percé

**Graphisme :**

Fanny Madgin, Imprimerie des Anses Inc.

Toute reproduction de ce document est interdite sans le  
consentement de la Municipalité de Sainte-Thérèse-de-Gaspé.

Municipalité Amie des Aîné-es (MADA)  
Politique et plan d'action 2021-2023  
Municipalité de Sainte-Thérèse-de-Gaspé

[saintetheresedegaspe.com](http://saintetheresedegaspe.com)  
©2021